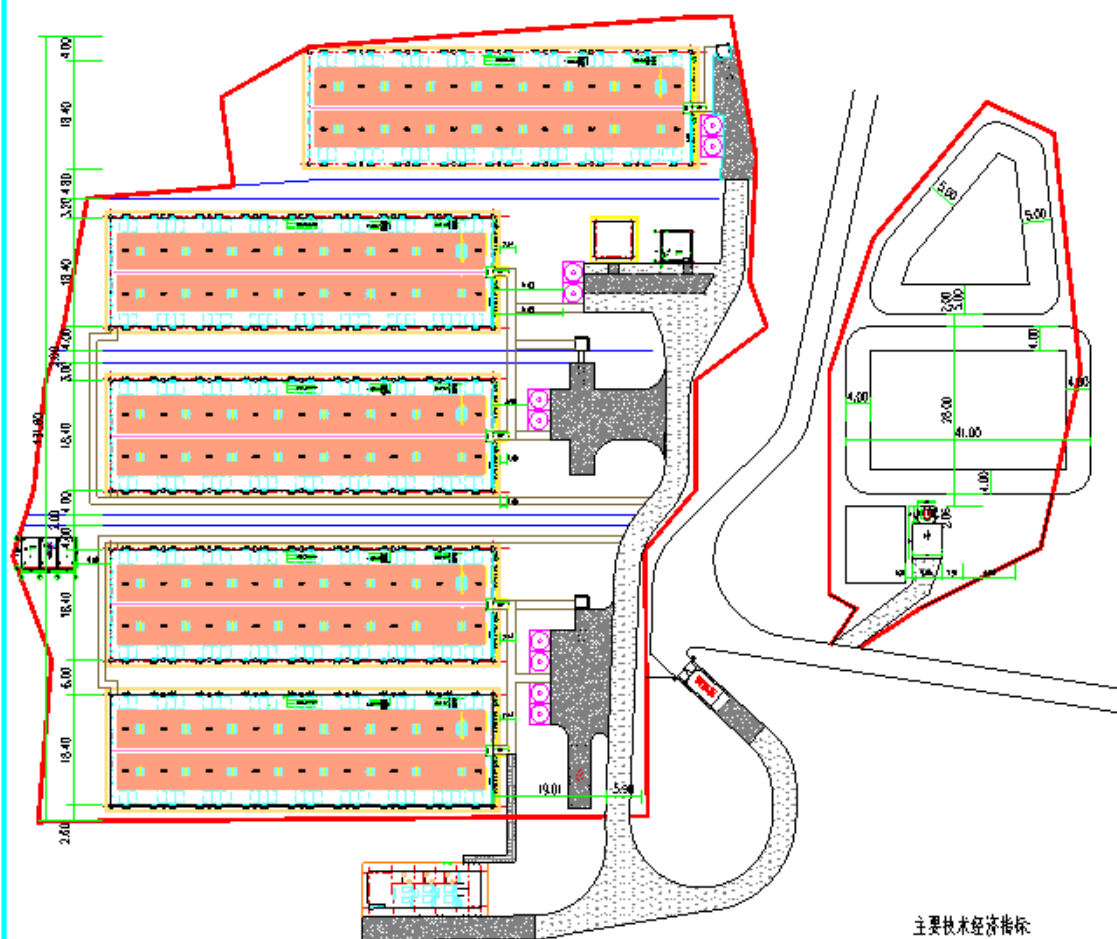


# 弥渡县



附图1：项目地理位置示意图



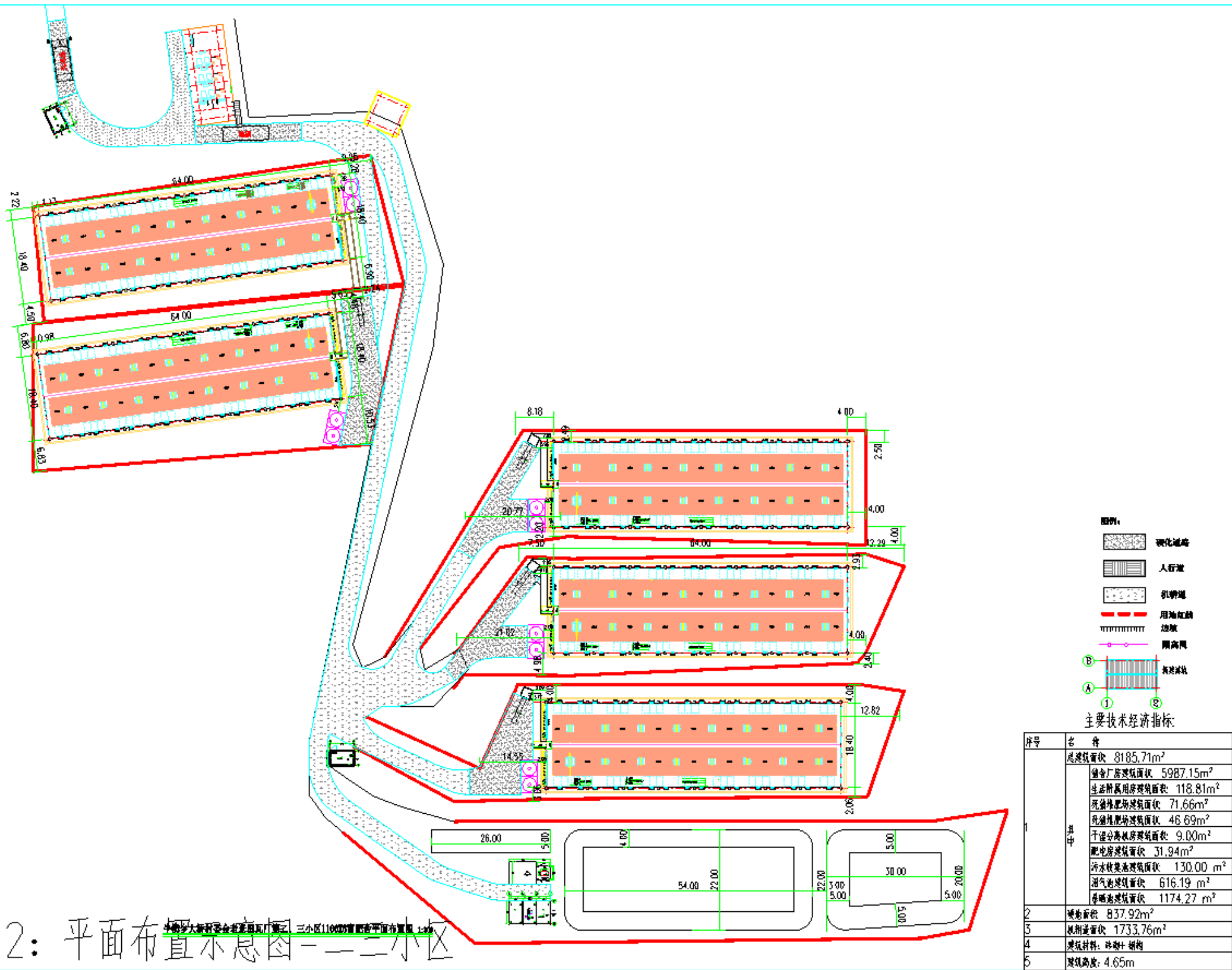
牛栏山大成玻璃台老李田风厂第一小区11#车间宿舍平面布置图 20m

- 图例:
- 硬化路面
  - 人行路
  - 道路
  - 雨水排水沟
  - 污水排水沟
  - 化粪池
  - 化粪池
  - 化粪池

主要技术经济指标

| 序号 | 名称         | 数值                     |
|----|------------|------------------------|
| 1  | 总用地面积      | 8223.76m <sup>2</sup>  |
| 1  | 宿舍厂房建筑面积   | 5987.15m <sup>2</sup>  |
|    | 生活管理用房建筑面积 | 118.81m <sup>2</sup>   |
|    | 分房配套设施面积   | 38.94m <sup>2</sup>    |
|    | 医务室用房建筑面积  | 45.89m <sup>2</sup>    |
|    | 十层分房配套设施面积 | 9.00m <sup>2</sup>     |
|    | 配电室建筑面积    | 26.21 m <sup>2</sup>   |
|    | 污水处理站建筑面积  | 130.00 m <sup>2</sup>  |
|    | 污水处理站构筑物   | 732.69 m <sup>2</sup>  |
|    | 公厕建筑面积     | 1134.27 m <sup>2</sup> |
|    | 2          | 用地面积                   |
| 3  | 建筑面积       | 1055.07m <sup>2</sup>  |
| 4  | 容积率        | 1.49                   |
| 5  | 建筑高度       | 4.65m                  |

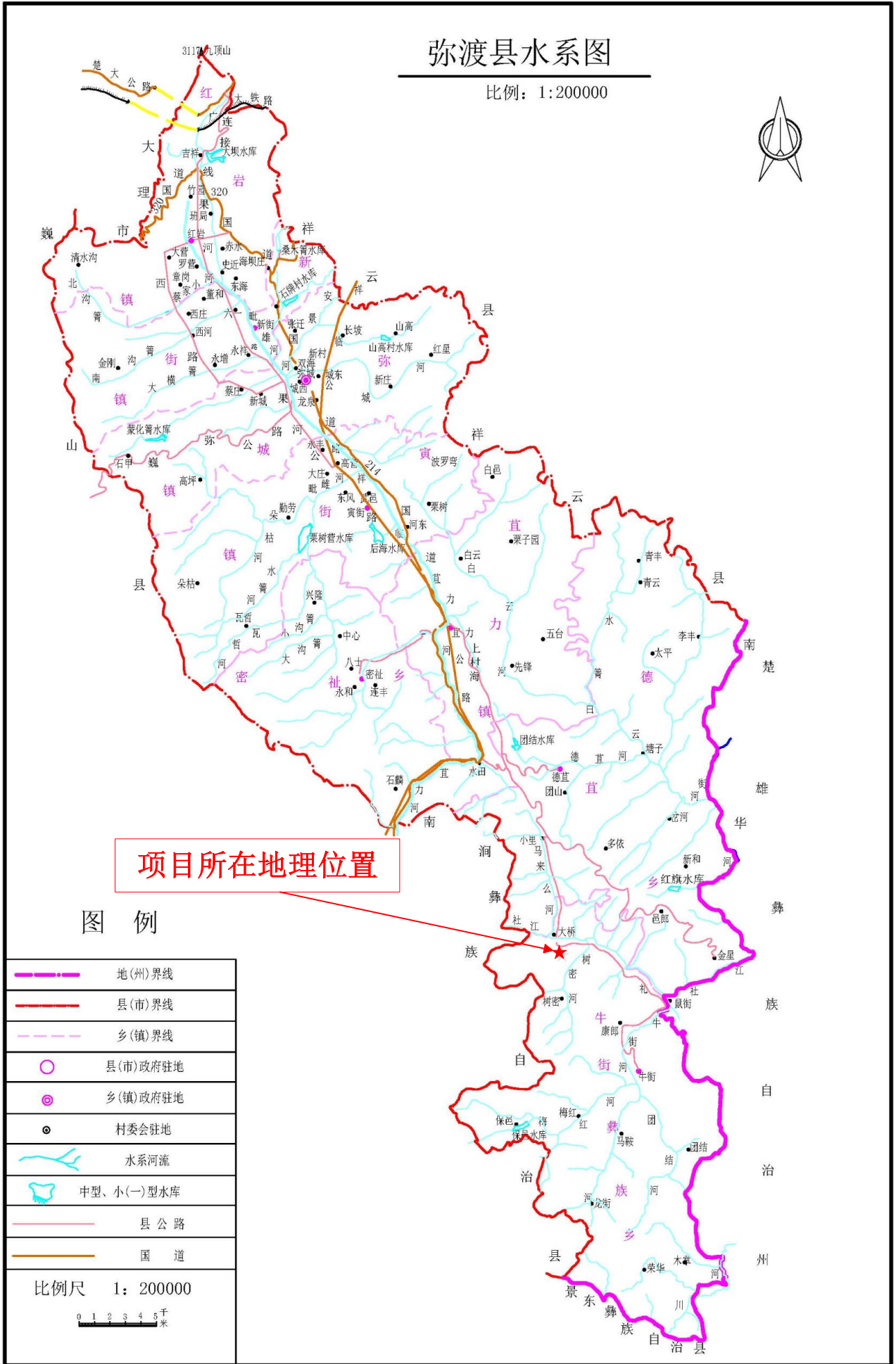
附图2.1: 平面布置示意图—一小区



附图2.2: 平面布置示意图——二小区

# 弥渡县水系图

比例：1:200000

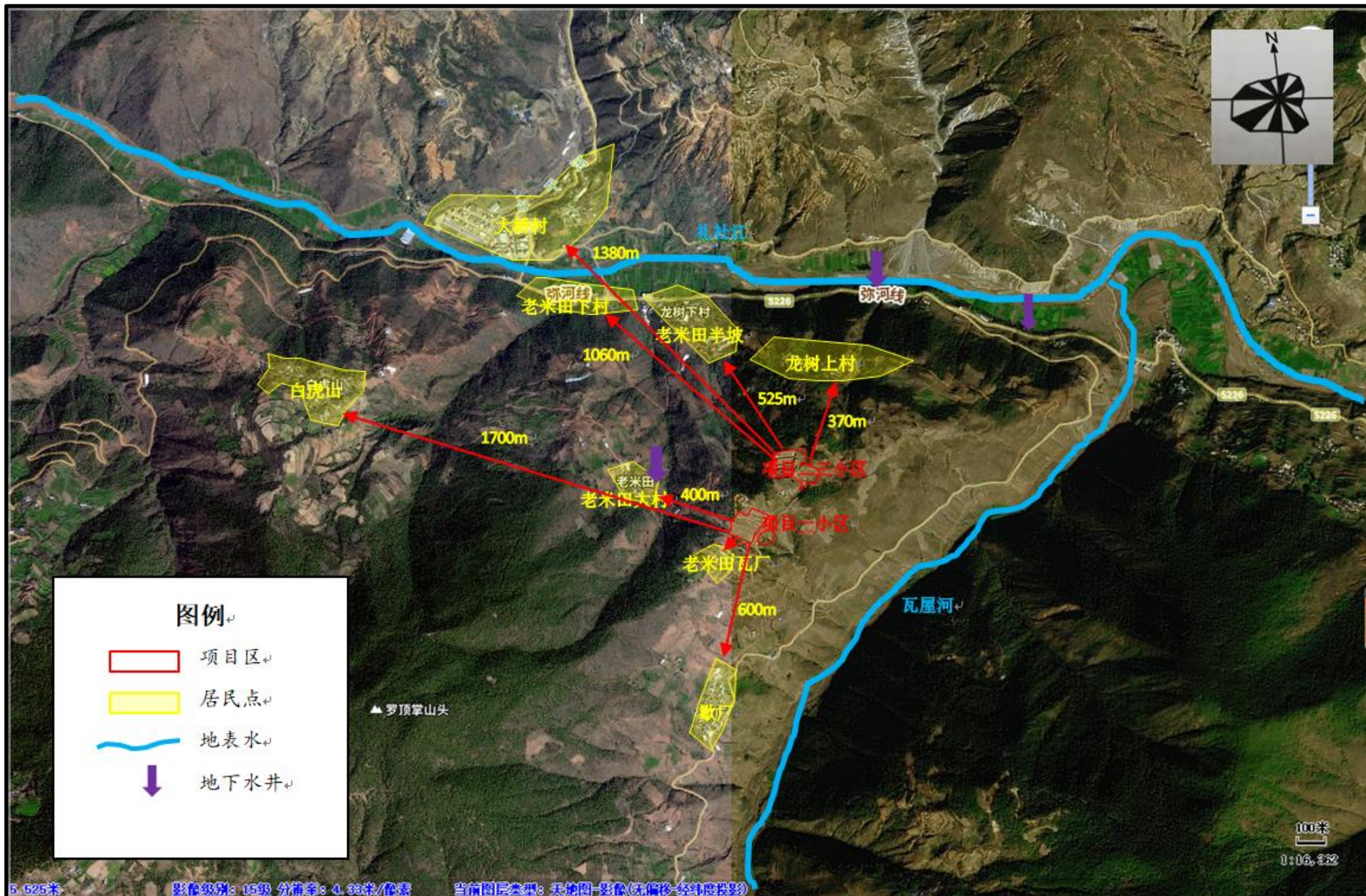


**项目所在地理位置**

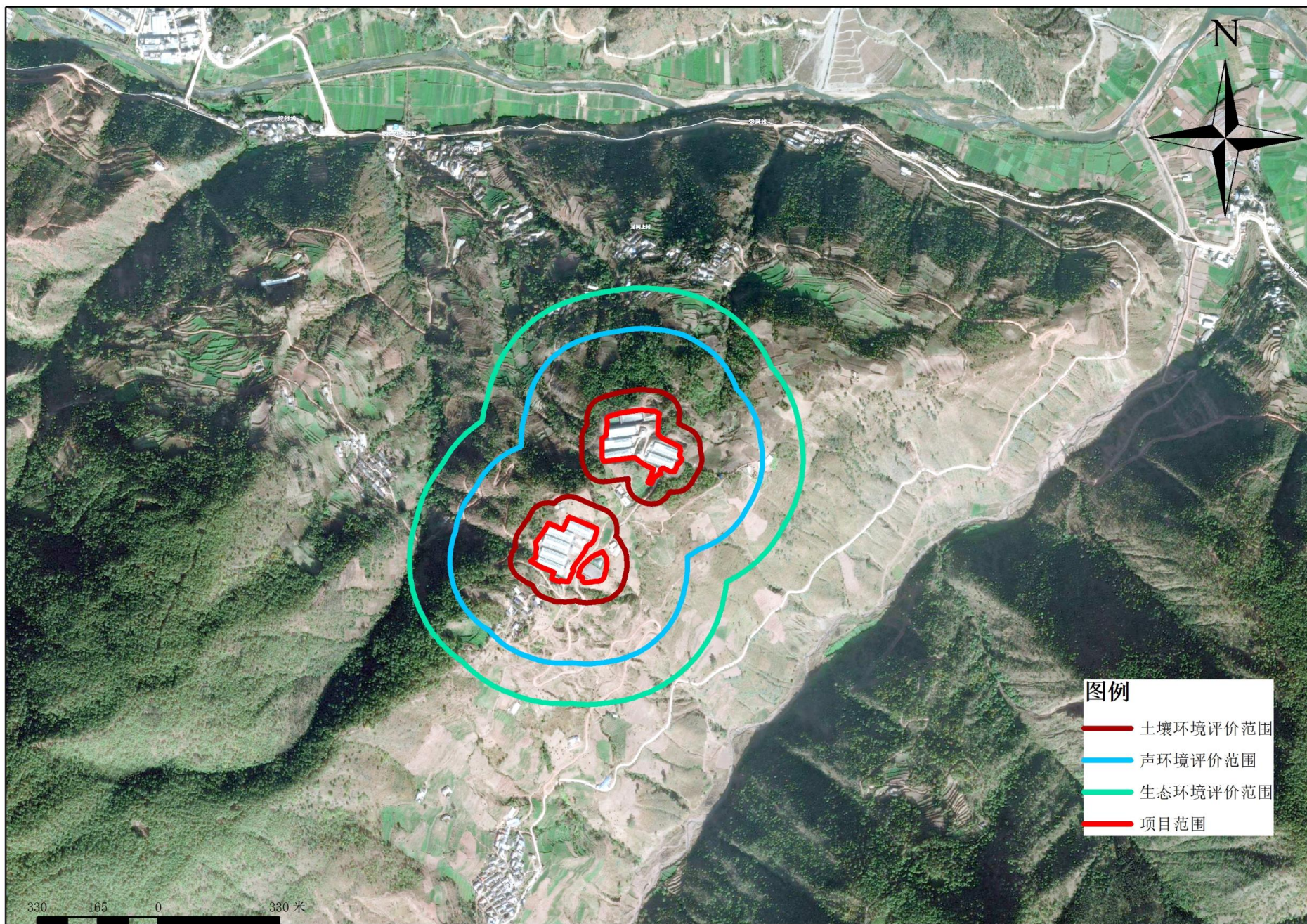
## 图例

|              |            |
|--------------|------------|
|              | 地(州)界线     |
|              | 县(市)界线     |
|              | 乡(镇)界线     |
|              | 县(市)政府驻地   |
|              | 乡(镇)政府驻地   |
|              | 村委会驻地      |
|              | 水系河流       |
|              | 中型、小(一)型水库 |
|              | 县公路        |
|              | 国道         |
| 比例尺 1:200000 |            |
|              |            |

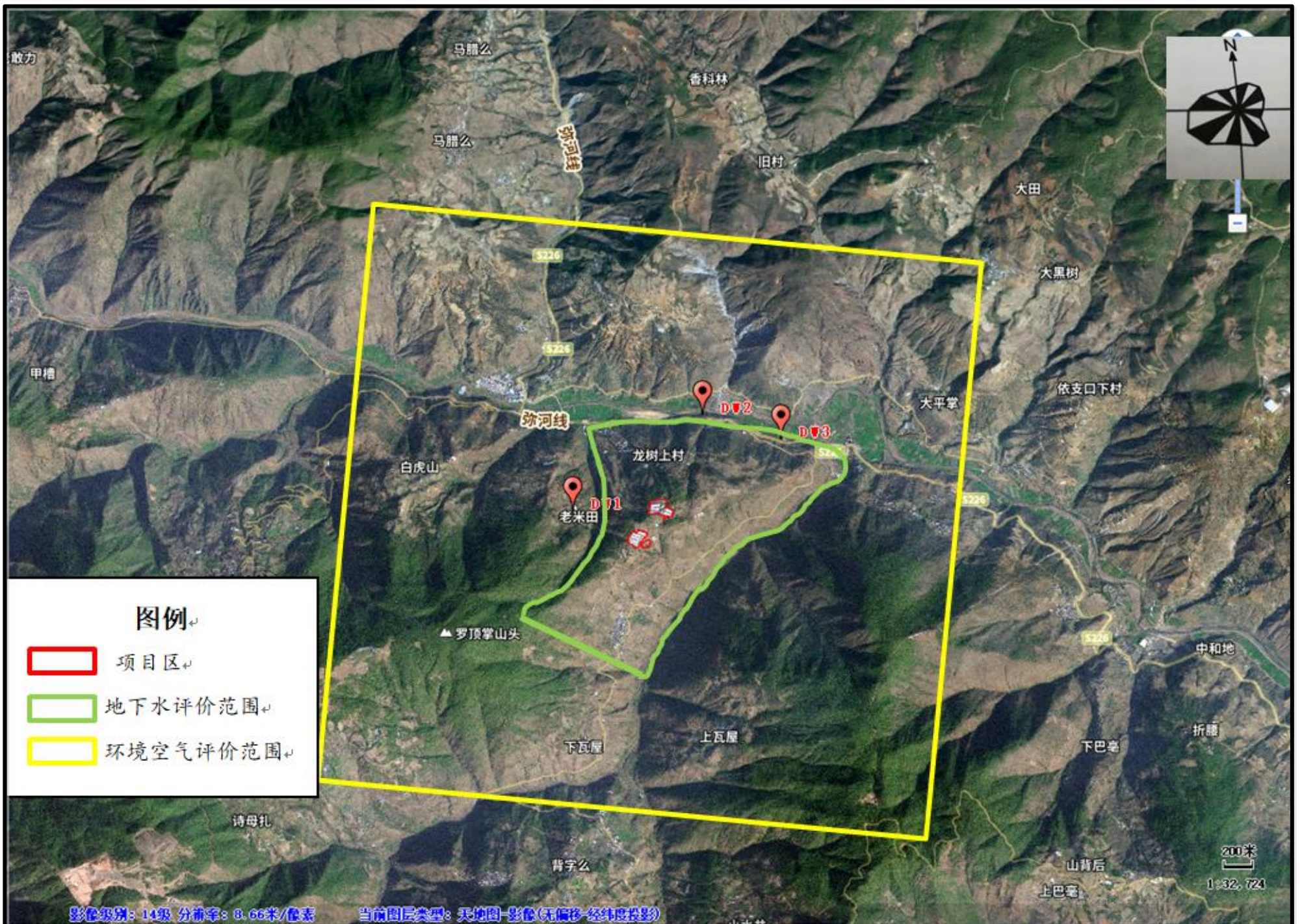
附图3：项目区水系图



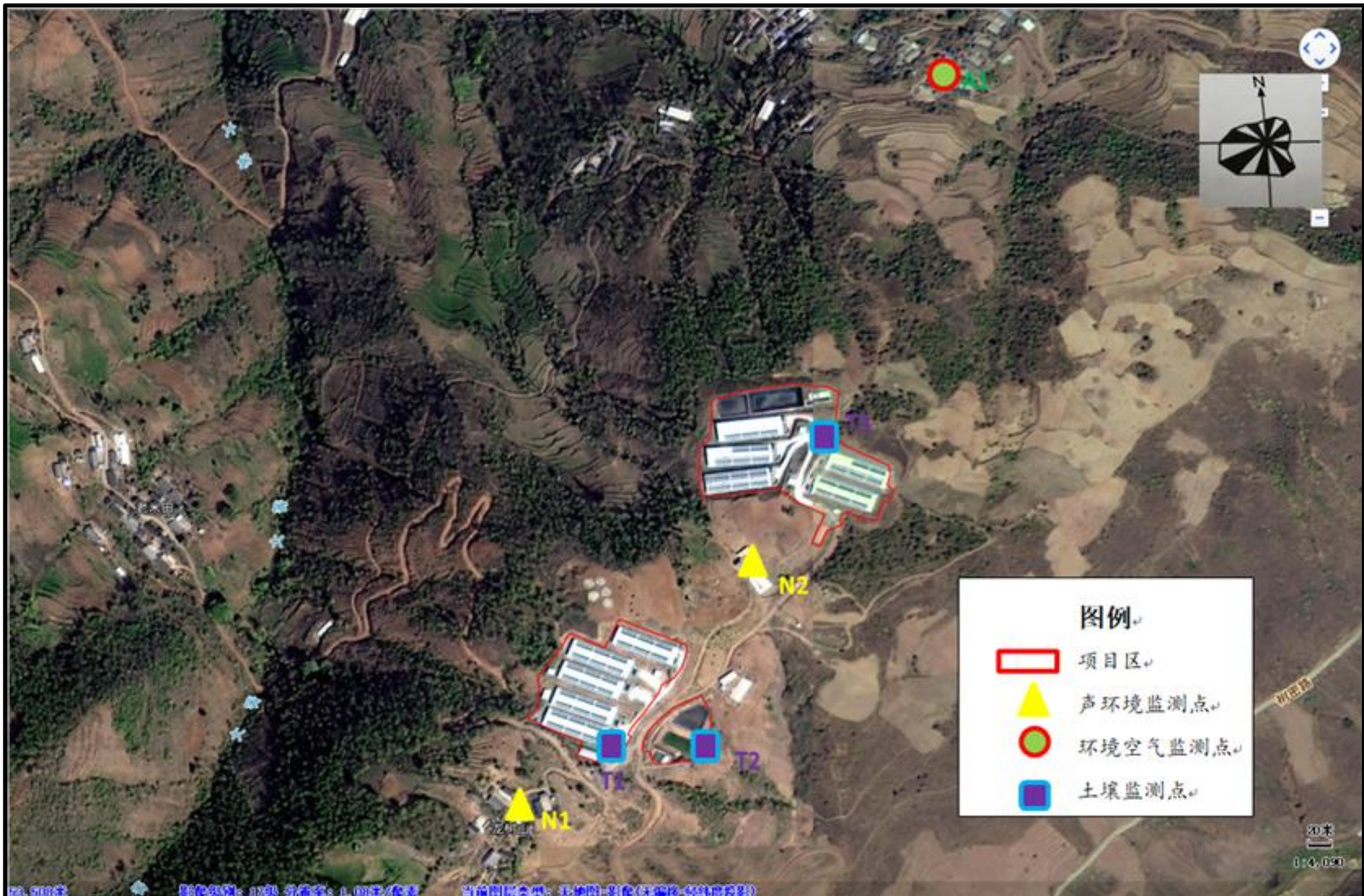
附图4: 项目环境保护目标及周边关系示意图



附图5.1：项目评价范围图



附图5.2: 项目评价范围图

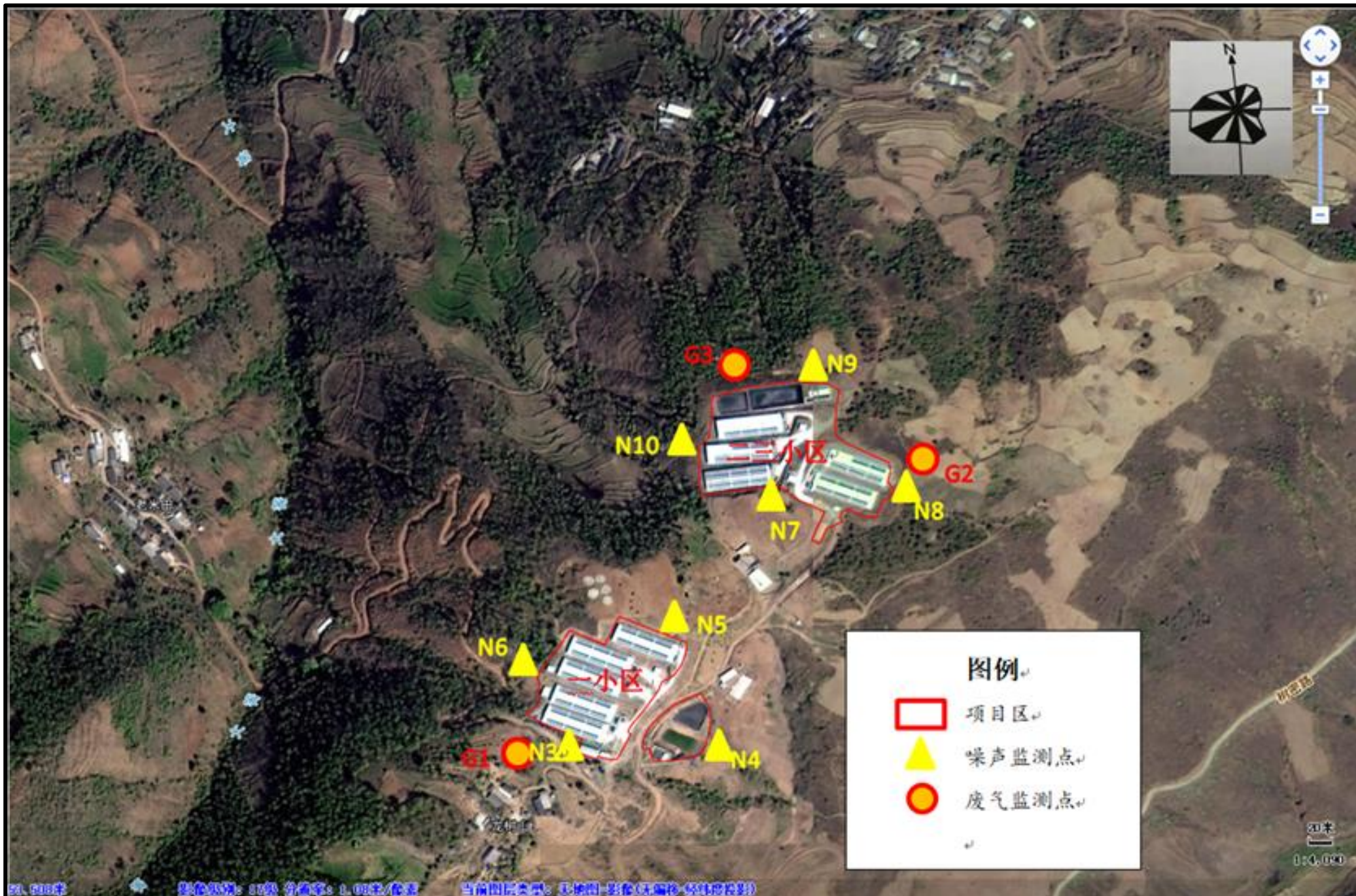


附图6.1：环境质量现状监测布点示意图





附图6.2: 环境质量现状监测布点示意图



附图6.3: 污染源监测布点示意图

# 综合水文地质柱状剖面图

| 界   | 系    | 统   | 阶(组)                             | 符号   | 柱状图 | 厚度(米) | 水文地质特征 |
|-----|------|-----|----------------------------------|--|-----|-------|--------|
| 新生界 | 第四系  | 全新统 | Q <sub>4</sub>                   | 冲积、冲湖积、冲洪积之粘土及砂砾层；含孔隙潜水及孔隙承压水，单井涌水量一般100-1000吨/日；最大3059吨/日。以HCO <sub>3</sub> -Ca型水为主，矿化度0.15-0.72克/升。                                    |     |       |        |
|     |      |     | Q <sub>4</sub> <sup>al</sup>     | 粘土夹砂砾石及褐煤；含孔隙承压水，单井涌水量100-1000吨/日。   |     |       |        |
|     | 上第三系 | 上新统 | N <sub>3</sub>                   | 灰色泥岩、长石砂岩、砾岩夹泥灰岩及褐煤；含裂隙水，泉流量一般小于0.10升/秒。南南含层间裂隙孔隙承压水，单井涌水量143吨/日。为HCO <sub>3</sub> -Ca型水，矿化度小于0.40克/升。                                   |     |       |        |
|     |      |     | N <sub>3</sub> <sup>1</sup>      | 紫红色厚层状砂岩、砂砾岩，区内未见泉水。   |     |       |        |
|     | 下第三系 | 始新统 | E <sub>1</sub>                   | 紫红色泥岩夹粉砂岩、长石石英砂岩，局部含石膏，泉流量一般小于0.10升/秒。以HCO <sub>3</sub> -Ca型水为主，矿化度小于0.30克/升。  |     |       |        |
| 中生界 | 白垩系  | 上统  | 白垩组 K <sub>1</sub>               | 灰白色中厚层状石英砂岩，含长石石英砂岩；泉流量一般0.20-0.64升/秒。为HCO <sub>3</sub> -Ca-Mg型水，矿化度0.11克/升。   |     |       |        |
|     |      |     | 南新组 K <sub>2</sub>               | 紫红色泥岩、粉砂岩、细砂岩；泉流量一般小于0.10升/秒。以HCO <sub>3</sub> -Ca型水为主，矿化度小于0.60克/升。   |     |       |        |
|     |      |     | 上段下段 K <sub>2</sub> <sup>1</sup> | 紫红色砂岩、砾岩夹泥岩；裂隙率0.6-5.5%，泉流量一般0.22-1.00升/秒，最大7.00升/秒；地下迳流模数一般0.50-0.85升/秒·平方公里。以HCO <sub>3</sub> -Ca-Mg型水为主，矿化度0.30克/升左右。                 |     |       |        |
|     | 侏罗系  | 下统  | 景星组 J <sub>3</sub>               | 景星组(K <sub>3</sub> )：紫红色泥岩夹粉砂岩、细砂岩；泉流量一般小于0.10升/秒。   |     |       |        |
|     |      |     |                                  | 高丰寺组(K <sub>3</sub> )：灰白色石英砂岩夹紫红色泥岩；区内泉流量小于0.50升/秒，邻幅泉流量多大于1.00升/秒，地下迳流模数大于2.00升/秒·平方公里。   |     |       |        |
|     |      | 上统  | 坝注路组 J <sub>2</sub>              | 坝注路组(K <sub>2</sub> )：紫红色泥岩、粉砂岩、细砂岩；泉流量一般小于0.10升/秒。  |     |       |        |
|     |      |     |                                  | 石夹砂岩夹泥岩、粉砂岩；泉流量一般0.10-1.00升/秒，最大4.50升/秒；地下迳流模数一般0.54-1.00升/秒·平方公里。南南地区含层间裂隙孔隙承压水，单井涌水量137-389吨/日。以HCO <sub>3</sub> -Ca型水为主，矿化度小于0.40克/升。 |     |       |        |

## 基岩裂隙水

### 碎屑岩裂隙水

- 泉流量 > 1.0 升/秒，地下迳流模数 > 1.0 升/秒·平方公里
- 泉流量 0.1 - 1.0 升/秒，地下迳流模数 0.5 - 1.0 升/秒·平方公里
- 泉流量 < 0.1 升/秒，地下迳流模数 < 0.5 升/秒·平方公里

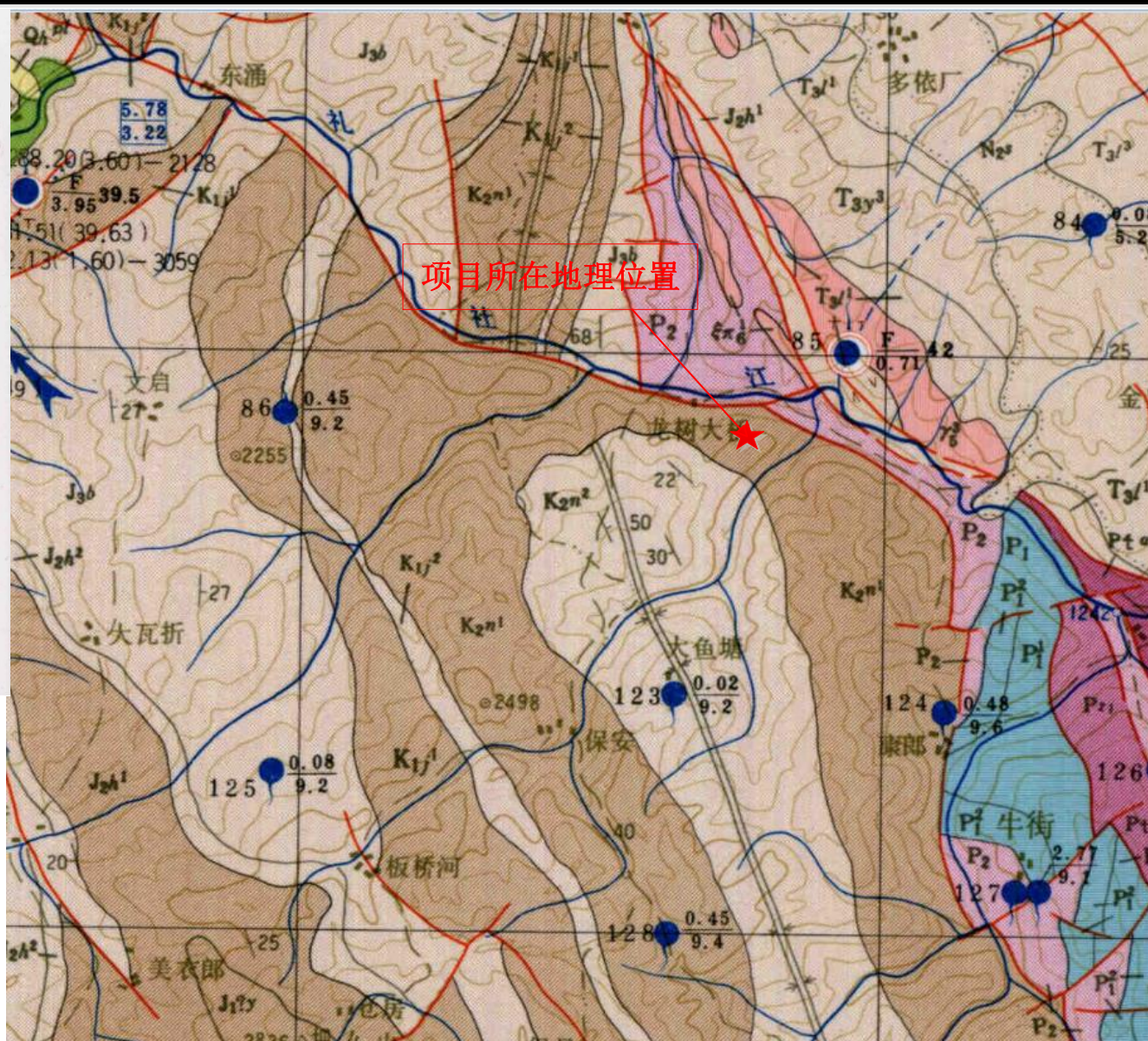
### 控制水点

- 上升、下降泉
- 上升、下降泉群
- 泉流量 < 10 升/秒
- 泉流量 > 10 升/秒
- 左编号为分子为流量(升/秒)，分母为涌升、日
- 温泉，水温 < 40℃
- 温泉，水温 > 40℃

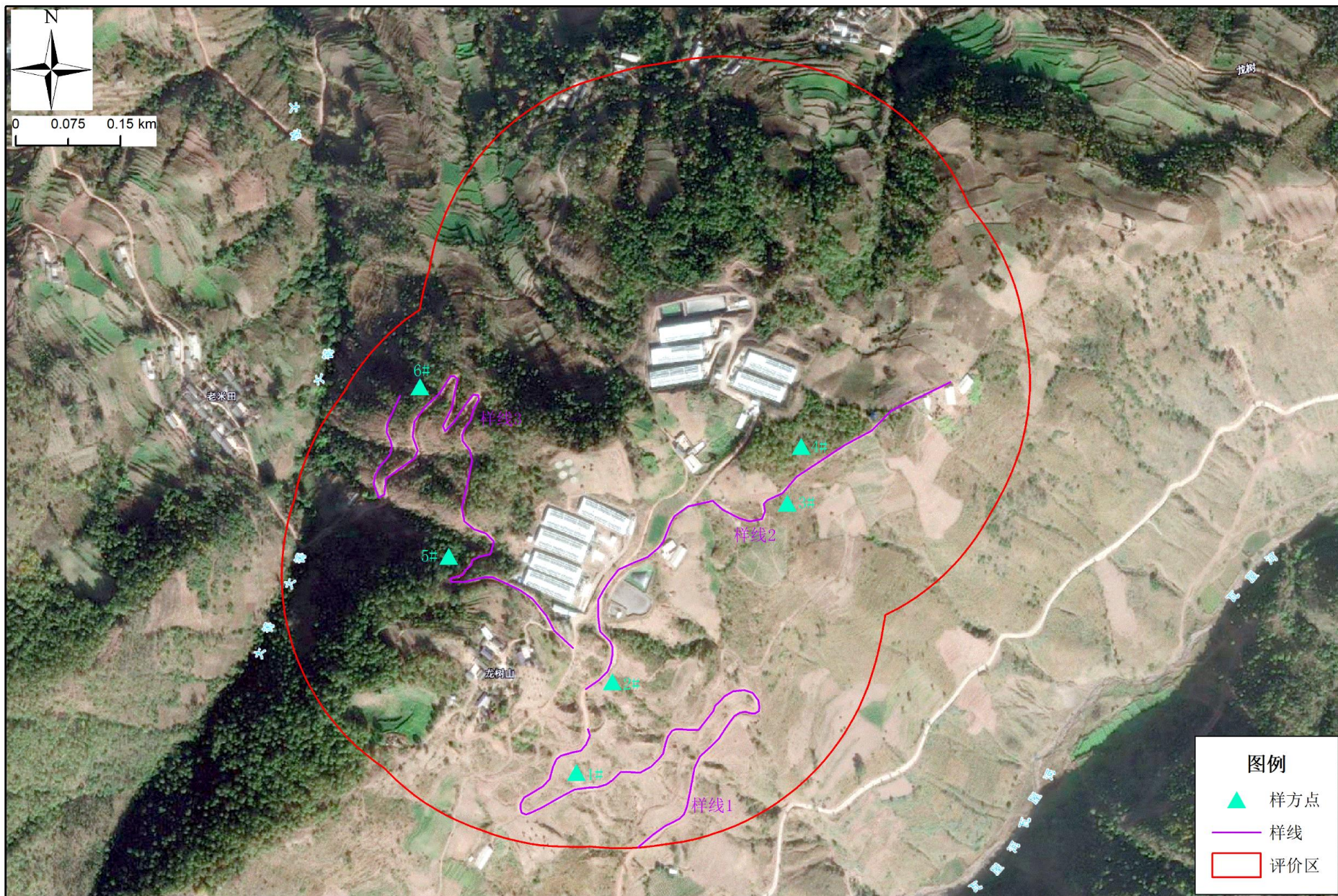
- 实测及推测性质不明断层
- 两侧充水及一侧充水断层
- 背斜轴
- 向斜轴

- 承压水界线
- 地下水流向
- 河流
- 水库

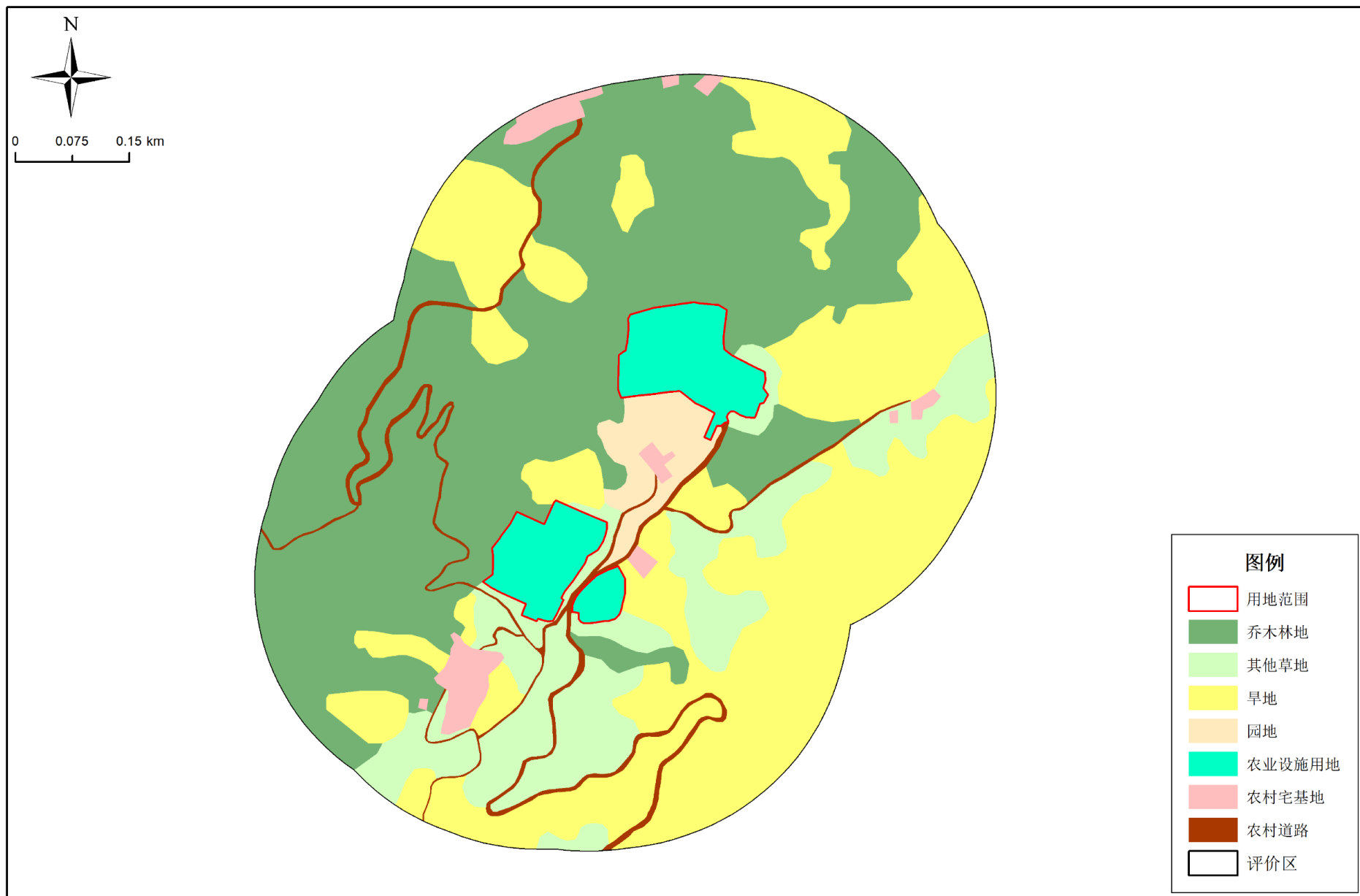
- 地表分水岭
- 实测及推测水文地质界线
- 实测及推测地层界线
- 不整合地层界线



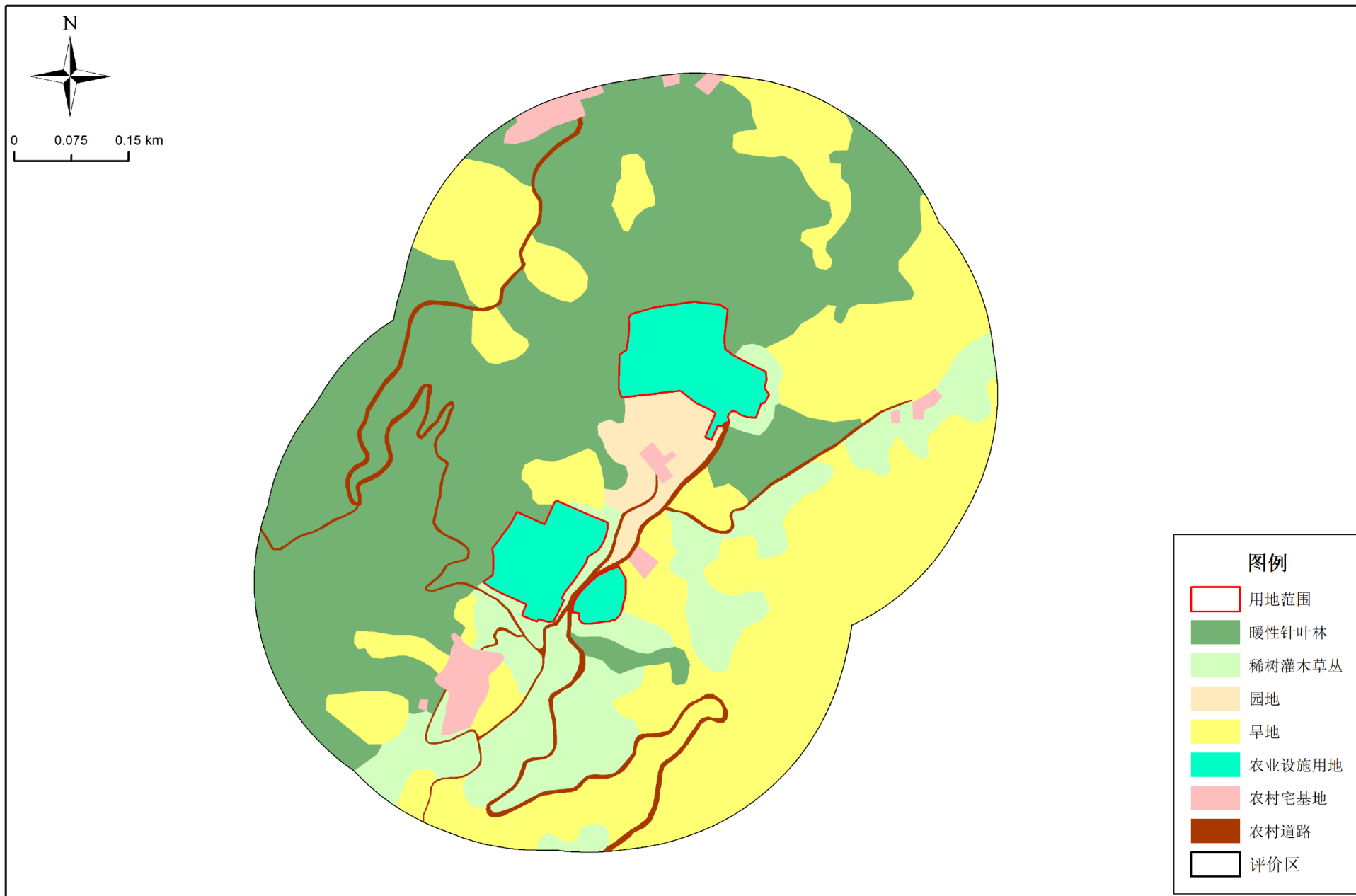
附图7：项目区水文地质示意图



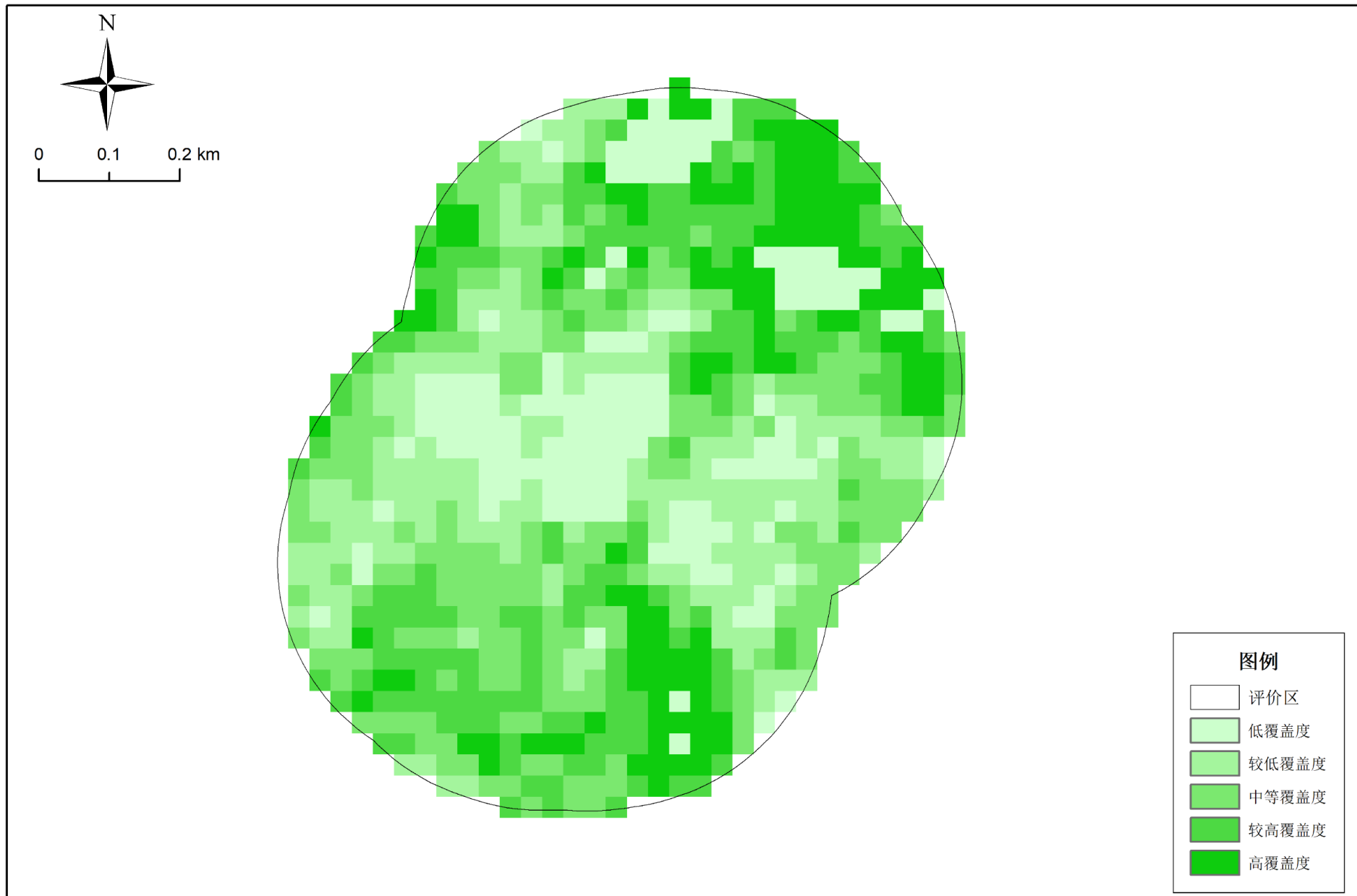
附图8：生态环境影响评价工作图



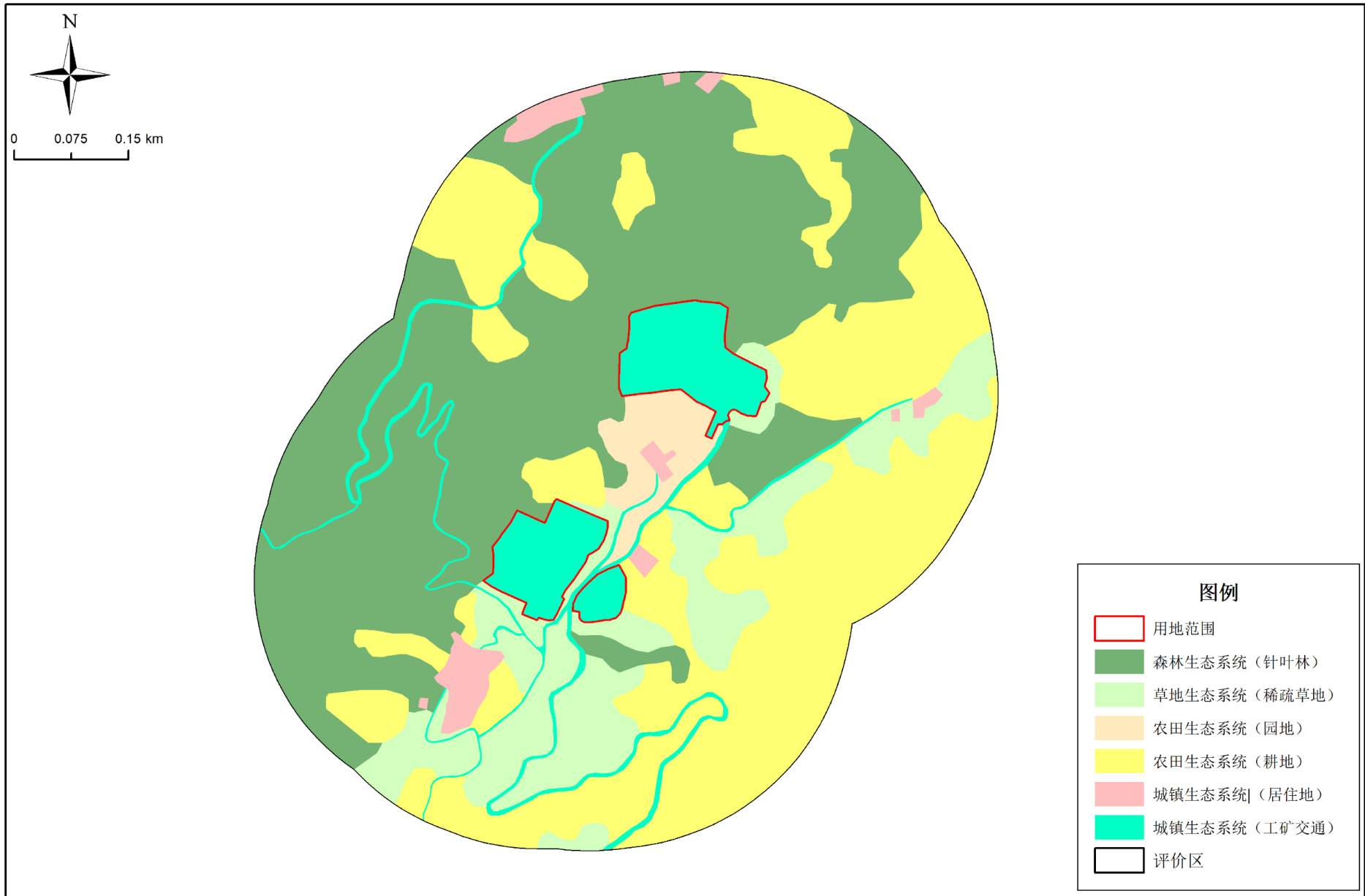
附图9：评价区土地利用现状图



附图10: 评价区植被类型图



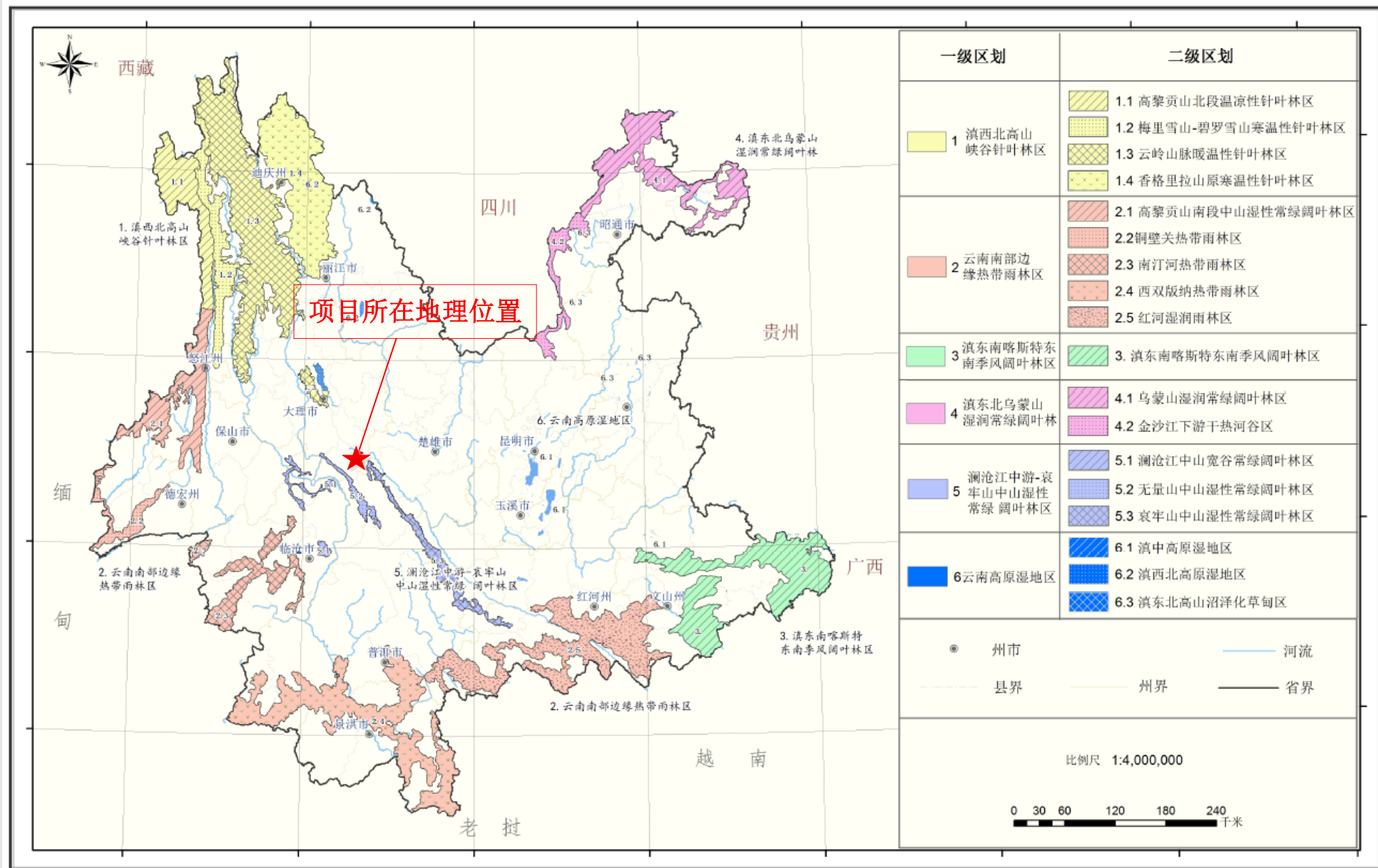
附图11: 评价区植被覆盖度空间分布图



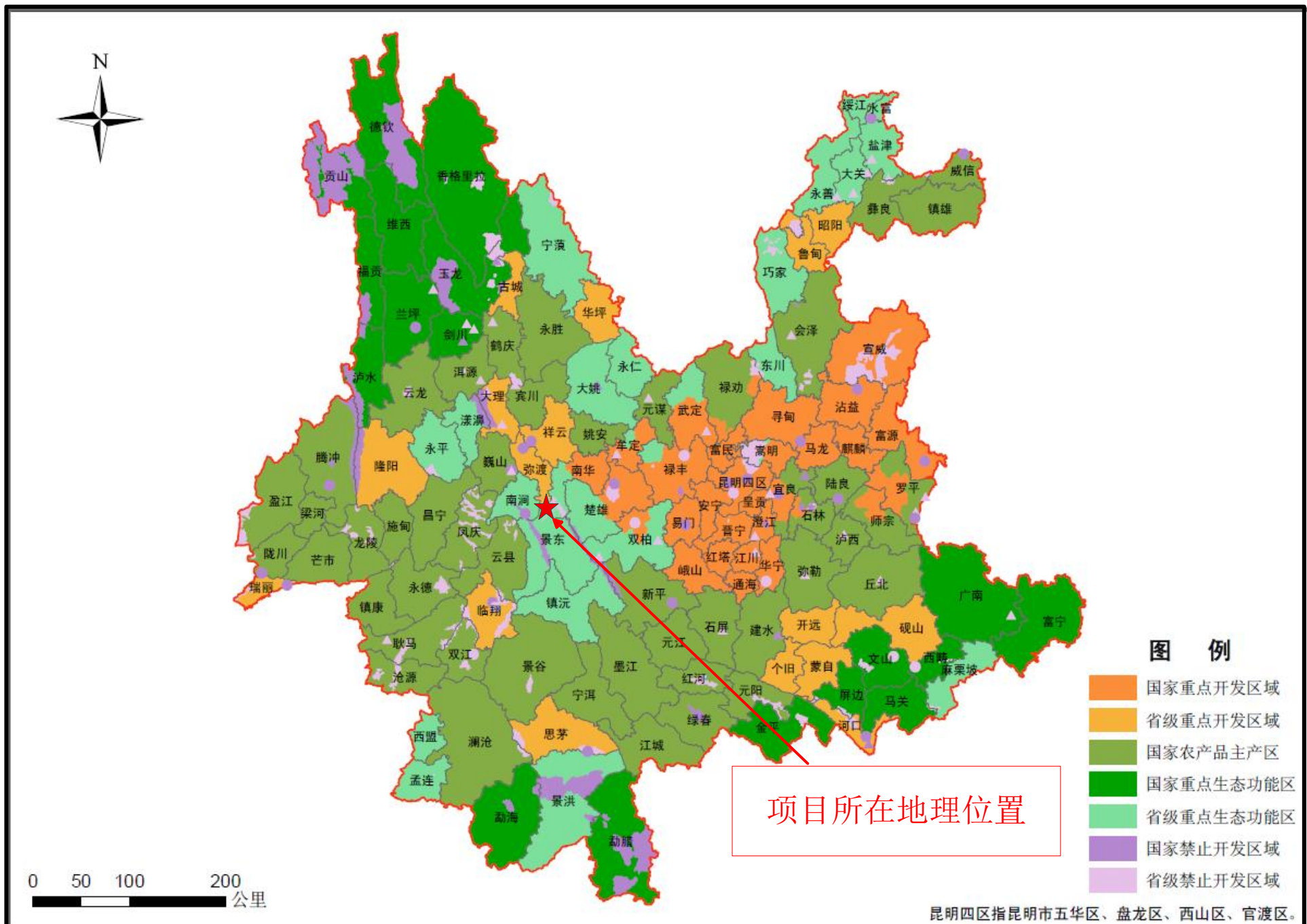
附图12: 评价区生态系统类型图



图 1 云南生物多样性保护优先区域区划图



附图13: 项目与云南生物多样性保护优先区域关系图



项目所在地理位置

附图14：项目与云南主体功能区划总图的位置关系图